
Rapport annuel 2022



Pour la sauvegarde du grand hapalémur

Notre vision

Trouver un équilibre durable entre les besoins des lémuriens et ceux des communautés locales qui les entourent.

Nos valeurs

Etre à l'écoute, comprendre et agir dans le respect de la tradition et de la culture malgaches.

Accompagner les populations dans leur démarche de développement durable.

Offrir aux lémuriens un avenir dans l'habitat qui leur convient.

HELPSIMUS a été créée en novembre 2009. Elle s'est donnée pour mission de sauvegarder le Grand Hapalémur (*Prolemur simus*) à Madagascar à travers le programme Bamboo Lemur qui associe un suivi scientifique de l'espèce, la protection de son habitat, l'aide au développement des villages riverains et le financement de l'éducation des enfants.

Le grand hapalémur est l'un des lémuriens les plus menacés de Madagascar. Autrefois largement répandu dans toute l'île, on ne le trouve plus aujourd'hui que dans les forêts humides de l'Est, où un peu plus d'un millier d'individus ont été recensés.

sommaire

01	Le mot de la Présidente	Page 6
02	Dates clés	Page 7
03	Helpsimus	Page 8
	<i>Le programme Bamboo Lemur</i>	
	<i>Les fokontany</i>	
	<i>Les villageois</i>	
04	Le volet environnemental	Page 12
	<i>Les grands hapalémurs</i>	
	<i>Les autres lémuriens sur le site</i>	
	<i>Inventaire faunistique</i>	
	<i>Les cyclones Batsirai et Emnati</i>	
	<i>Les guides</i>	
	<i>Le programme de recherche</i>	
	<i>Le projet orchidées</i>	
	<i>Le gardiennage des rizières</i>	
	<i>Les VOI</i>	
	<i>Restauration forestière</i>	
05	Le volet éducation	Page 28
	<i>Programme d'éducation environnementale</i>	
	<i>Fête du Simus</i>	
	<i>Les cantines scolaires</i>	
	<i>Atelier mères-filles sur le cycle et l'hygiène menstruels</i>	
	<i>Les ateliers nutricartes</i>	
06	Le volet socio-économique	Page 34
	<i>Le Système de Riziculture Améliorée</i>	
	<i>Les cultures maraîchères</i>	
	<i>La pisciculture</i>	
	<i>Reboisement</i>	
	<i>Le projet d'écotourisme</i>	
	<i>Artisanat</i>	
07	Actu Helpsimus	Page 42
	<i>Publications</i>	
	<i>Publication scientifique</i>	
	<i>Conférence annuelle de l'EAZA</i>	
	<i>Campagne de crowdfunding</i>	
08	Tournée Helpsimus	Page 44
09	Partenaires	Page 46
10	Bilan financier	Page 47



© S. Meys



LE MOT DE LA DIRECTRICE

L'année 2022 a été marquée par les conséquences désastreuses des deux cyclones qui ont frappé la région Vatovavy dans laquelle nous sommes implantés.

Les équipes d'Helpsimus et d'IMPACT Madagascar, notre partenaire local, ont travaillé d'arrache-pied pour réparer les dégâts causés par les intempéries, tout en accompagnant les villages partenaires pour limiter les pressions sur l'habitat des lémuriens. Les grands hapalémurs, qui ont le plus souffert des cyclones, ont montré une incroyable capacité de résilience face à ces événements avec près de 70 naissances recensées à la fin de l'année dans les 18 groupes suivis par Helpsimus.

Les cyclones ont été une épreuve difficile pour les communautés et nos équipes, mais ils ont également permis d'acquérir de nouvelles compétences dans la gestion de l'urgence. Ils ont également renforcé notre lien avec nos partenaires et les communautés locales. Face à ces événements tragiques, nous avons reçu un soutien considérable de nos partenaires ce qui nous a permis d'aider les communautés locales à traverser cette période difficile.

En fin de compte, cette expérience nous a rendus plus forts et mieux préparés pour faire face à ce type d'événements qui, en raison du changement climatique, sont amenés à se reproduire régulièrement. Toutefois, les effets cumulés des cyclones et de l'inflation ont eu un impact significatif sur le coût de certaines activités sans retour en arrière possible. C'est le cas du gardiennage des rizières et des cantines

scolaires. Ces dernières fonctionnent désormais toute l'année. Dans les mois à venir, il sera essentiel de trouver de nouvelles sources de financement et de renforcer nos partenariats actuels pour maintenir notre action de manière durable et efficiente. Malgré les obstacles, Helpsimus a continué à progresser et à développer ses activités en lien avec les communautés locales.

"Cette expérience nous a rendus plus forts et mieux préparés pour faire face à ce type d'événements qui, en raison du changement climatique, sont amenés à se reproduire régulièrement."

Ainsi, l'ouverture de l'Ecole des Simus représente un tournant décisif dans notre programme d'éducation environnementale. Ce projet permettra de sensibiliser plus efficacement les enfants à l'importance de la protection de la biodiversité. Nous avons aussi organisé nos premières classes vertes, dont 2 dans le Parc National de Ranomafana.

Cette année, nous avons également lancé des formations importantes sur le cycle menstruel et l'alimentation. Nous sommes convaincus que ces formations auront un impact positif sur la santé et le bien-être des femmes et des familles dans les communautés locales.

Nous avons identifié de nouveaux groupes de lémuriens dont nous avons démarré le suivi. Helpsimus suit désormais 28 groupes de lémuriens : 18 groupes de grands hapalémurs, 5 groupes de lémurs à ventre roux, 2 groupes d'hapalémurs de Ranomafana et 3 groupes d'avahis



de Peyrieras. Ainsi, ce sont près de 650 lémuriens qui sont directement protégés par Helpsimus !

Enfin, nous avons intégré le programme « Plantons pour la planète » de la Fondation Yves Rocher qui nous permet d'accélérer notre plan de restauration forestière. Nous visons la restauration de 60 hectares de fragments forestiers au cours des 5 prochaines années grâce à cette collaboration importante. En 2022, malgré des pertes dues aux cyclones, nous avons multiplié par 3 la production de plants forestiers.

Nous remercions chaleureusement tous nos partenaires pour leur soutien précieux tout au long de cette année difficile. Nous sommes fiers de continuer à protéger les animaux et leur habitat en collaboration avec les communautés locales, malgré les défis rencontrés.

Delphine Roullat

DATES CLÉS

2022

RAPPORT ANNUEL

2022 |

Ouverture de l'Ecole des Simus
L'Ecole des Simus accueille les enfants des villages partenaires du programme Bamboo Lemur. Des activités d'éducation environnementale y sont organisées.

2021 |

Ouverture de 3 nouvelles cantines scolaires
Les 5 écoles du programme disposent désormais d'une cantine scolaire. Plus de 600 enfants et leurs enseignants bénéficient de ces cantines.

2020 |

Création du 3^{ème} VOI
Les 3 VOI regroupent plus de 900ha de fragments forestiers élevés/convertis en zones de conservation et de restauration (protection de l'habitat des lémuriens).

2019 |

Helpsimus démarre le projet de protection des rizières
Il s'agit de trouver des solutions pérennes pour protéger les cultures contre les attaques des grands hapalémurs et ainsi diminuer les conflits.

2018 |

Helpsimus confirme la présence de mangoustes à queue annelée
Les inventaires mettent en évidence la présence d'une faune et d'une flore riches et variées sur le site du programme.

2017 |

Helpsimus identifie 4 nouvelles espèces de lémuriens sur son site d'étude
Le site du programme abrite au moins 5 espèces en plus des grands hapalémurs.

2016 |

Helpsimus devient l'organisme d'appui à la création des 3 VOI prévus sur le site du programme Bamboo Lemur
Le VOI Miaradia est le 1^{er} créé. Il couvre alors le territoire de 6 des 11 groupes de grands hapalémurs.

2015 |

Helpsimus organise le 3^{ème} Atelier Technique International sur le grand hapalémur
A cette occasion, les effectifs de l'espèce sont réévalués à 1000 individus sauvages, dont 1/4 directement protégés par Helpsimus !

2012 |

Retrait du grand hapalémur de la liste des 25 primates les plus menacés au monde
Cette année marque aussi le démarrage du suivi scientifique des groupes.

2010 |

Début du financement du programme "Bamboo Lemur"
L'identification des différents groupes de grands hapalémurs démarre, ainsi que le recensement des naissances.

2009 |

Création de l'Association Française de Sauvegarde du Grand Hapalémur dite "Helpsimus"
Il faut désormais trouver des partenaires afin de pouvoir financer les premières actions sur le terrain.



HELPSIMUS

Helpsimus est implantée à proximité du Parc National de Ranomafana mais dans une zone non protégée, située au cœur des terres agricoles de plusieurs villages où évolue actuellement la plus grande population sauvage de grands hapalémurs (près de 600 spécimens sur un effectif global compris entre 1200 et 1500 individus).

"L'objectif de notre programme Bamboo Lemur est de trouver un équilibre entre les besoins des hommes et ceux des lémuriens, afin de faire cohabiter harmonieusement communautés locales et faune sauvage."

Pour atteindre cet objectif, nous développons une stratégie consistant à :

1. Protéger l'habitat des lémuriens (grâce en particulier à la création des VOI¹).
2. Donner aux communautés locales les ressources suffisantes pour protéger l'habitat des lémuriens. Il s'agit d'augmenter le niveau de vie des populations locales en soutenant des actions qui sécurisent les produits de leurs récoltes et améliorent les rendements, et en développant de nouvelles Activités Génératrices de Revenus.
3. Soutenir l'éducation des enfants.

L'habitat des grands hapalémurs, constitué de forêts de bambou dont ils se nourrissent quasi exclusivement, est extrêmement dégradé par le « tavy » (culture sur brûlis). Nous mettons donc en place un certain nombre d'actions de conservation afin d'assurer la survie à long terme de cette espèce.

Celles-ci s'articulent autour de 3 volets principaux :

- **Volet environnemental**

Nous identifions les zones de conservation prioritaires sur le site du programme, en améliorant la connaissance de l'éco-éthologie de l'espèce et en travaillant à résoudre les conflits humains/lémuriens.

¹ Association villageoise à laquelle l'Administration forestière transfère la gestion des ressources naturelles présentes sur ses terres.

- **Volet socio-économique**

Nous augmentons le niveau de vie des populations locales grâce à la mise en place d'actions qui sécurisent les produits de leurs récoltes et améliorent les rendements, au développement de nouvelles Activités Génératrices de Revenus, à la construction d'infrastructures et de moyens de communication, à la mise en place de meilleures pratiques d'hygiène pour favoriser une meilleure santé des communautés.

- **Volet éducation**

Nous développons des activités de sensibilisation pour les communautés locales et nous facilitons l'accès à l'éducation pour les enfants des villages localisés sur les fokontany impliqués dans le programme.



© S. Meys

LE PROGRAMME BAMBOO LEMUR

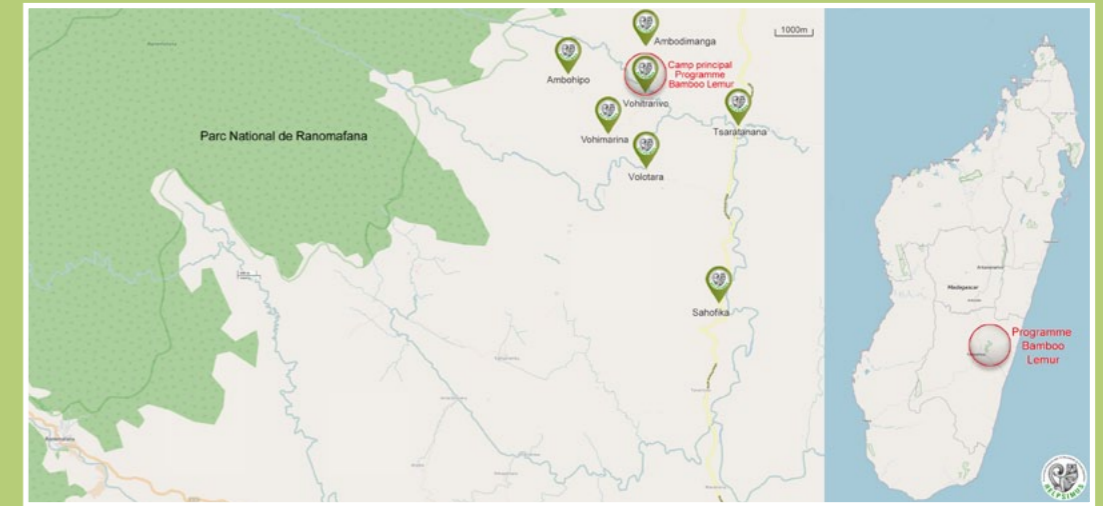
2022

RAPPORT ANNUEL

Localisation

390km au sud-est d'Antananarivo, à 4km du Parc National de Ranomafana, sur la commune rurale de Tsaratanana, dans la province de Fianarantsoa.

Les activités de conservation se concentrent sur les terres des fokontany de Vohitrarivo, Sahofika, Ambodimanga, Ambodigoavy et Ambohipo.



Le programme Bamboo lemur est un projet quadripartite.

Il réunit des **acteurs locaux malgaches** (villageois, agents du Parc National de Ranomafana, ONG IMPACT Madagascar) et **Helpsimus** qui définissent ensemble la liste des actions prioritaires.



Parc National de Ranomafana

Forêts de bambou situées sur les terres agricoles de plusieurs villages et dans lesquelles vivent les lémuriens

Rizières

© S. Meys



LES FOKONTANY

Le programme Bamboo Lemur travaille avec 5 fokontany.

Il s'agit de la plus petite unité administrative à Madagascar qui regroupe généralement plusieurs villages. Nous travaillons également avec la Mairie de Tsaratanana dont dépendent ces 5 fokontany.

Fokontany de Vohitrarivo



Camp principal du programme à environ 10 min de marche du village. Territoire de 8 groupes de grands hapalémurs.

Fokontany de Sahofika



Village le plus excentré accueillant notre camp secondaire. Territoire de 5 groupes de grands hapalémurs.

Fokontany d'Ambodigoavy



3^{ème} camp Helpsimus et territoire de 6 groupes de grands hapalémurs.

Fokontany d'Ambodimanga



Territoire de 2 groupes de grands hapalémurs.

Fokontany d'Ambohipo



Territoire du groupe II.

© F. Perroux, D. Rouillet

LES VILLAGEOIS

2022

RAPPORT ANNUEL

Les villageois sont des paysans cultivant essentiellement le riz, la canne à sucre, les pommes de terre, le manioc, le café, les haricots. Ils sont extrêmement pauvres et entièrement dépendants de leurs terres sur lesquelles vivent les grands hapalémurs. Ils utilisent quotidiennement le bambou comme matériau de construction.



A young brown lemur with a white chest patch is climbing a tree trunk. The lemur is looking towards the camera with its mouth slightly open. The background is a blurred natural setting with green foliage and a clear blue sky.

Volet Environnemental

- Identifier les zones de conservation prioritaires et trouver un équilibre entre les besoins des lémuriens et ceux des communautés locales, tout en améliorant la connaissance de l'éco-éthologie des grands hapalémurs et en travaillant à résoudre les conflits humains/lémuriens. -



LES GRANDS HAPALÉMURS

Fin décembre 2022, le site du programme Bamboo Lemur abrite une population d'environ 600 grands hapalémurs répartis en 21 groupes dont 18 sont suivis par Helpsimus.

L'année 2022 a été marquée par le passage de 2 cyclones, dont l'un de catégorie 4, qui ont non seulement causé des dégâts matériels importants mais qui ont aussi impacté les groupes de grands hapalémurs. Ces derniers ont été les plus durement touchés par les cyclones de février.

Certaines forêts de bambou, en particulier celles situées à Vohitrarivo, ont été dévastées à hauteur de 40%.

La réduction significative des ressources alimentaires a causé une grande dispersion des grands hapalémurs.

Ce phénomène a entraîné une diminution de la taille des groupes de lémuriens, tandis que leur nombre a augmenté, passant de 14 à 21 groupes. On observe donc des groupes plus nombreux mais de plus petite taille.

Des comptages mensuels sont effectués par nos guides pour suivre l'évolution des groupes de grands hapalémurs dans notre zone d'intervention. Le tableau ci-dessous présente les résultats avant et après les cyclones :



Grand hapalémur © S. Meys



Forêt de bambou après le passage des cyclones © IMPACT Madagascar

	Janvier 2022 : comptage avant les cyclones	Février 2022 : comptage après les cyclones	Août 2022 : comptage 6 mois après les cyclones	Décembre 22 : comptage après la saison des naissances
Nombre d'individus	environ 590	environ 390	environ 540	environ 600
Nombre de groupes	14 (dont 1 composé de 2 sous-groupes)	14	21	21 (dont 18 suivis par Helpsimus)
Taille moyenne des groupes	42	environ 28	environ 25	environ 29

Malheureusement une cinquantaine de grands hapalémurs n'ont pas été retrouvés : certains sont probablement morts, d'autres ont sûrement quitté la zone de protection d'Helpsimus.



Cadavre de grand hapalémur © IMPACT Madagascar

LES GRANDS HAPALEMURS

Nous avons renforcé notre équipe de guides pour nous aider à retrouver le plus grand nombre possible de grands hapalémurs et à suivre les nouveaux groupes formés.

Le tableau ci-dessous donne des détails sur les 21 groupes de grands hapalémurs dont 18 sont suivis par Helpsimus :

Une équipe composée aujourd'hui de 38 personnes suit 18 des 21 groupes de grands hapalémurs.

Localisation	Groupe	Nombre d'individus (décembre 2022)	Commentaires
VOHITRARIVO	1	52 (dont 5 bébés)	
	1'	27 (dont 3 bébés)	
	1''	21 (dont 3 bébés)	
	1'''	16 (dont 2 bébés)	Les groupes 1' et 1''' sont suivis par les mêmes guides.
	2	27 (dont 7 bébés)	
	2'	36 (dont 5 bébés)	
	2''	24 (dont 4 bébés)	
	3	42 (dont 4 bébés)	
SAHOFIKA	4	51 (dont 3 bébés)	Le groupe 4 se divise en 2 sous-groupes.
	4'		
	5	70 (dont 4 bébés)	Le groupe 5 se divise en 2 et parfois 3 sous-groupes (quelques individus traversent en effet régulièrement la piste pour rejoindre le fragment forestier de la Réserve scolaire).
	5'		
	6	70 (dont 10 bébés)	Le groupe se divise en 2 ou 3 sous-groupes.
VOLOTARA	7	34 (dont 4 bébés)	
	7'	29 (dont 4 bébés)	
	8	32 (dont 4 bébés)	Seuls les groupes 8, 9 & 9' sont suivis par les guides.
	8'	15	
	8''	6	
	9	28 (dont 4 bébés)	
9'	18 (dont 3 bébés)		
10	10		
TOTAL	21	608 (dont 69 bébés)	

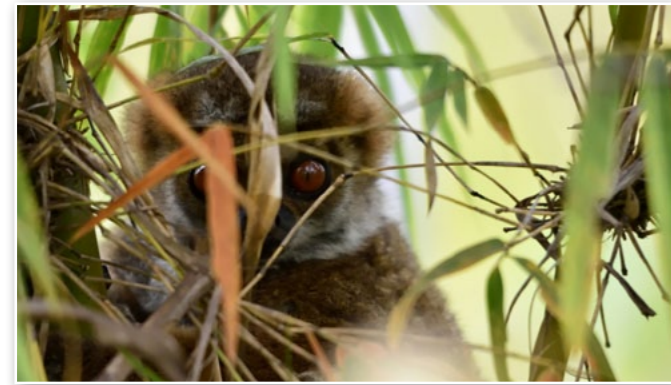
La saison des naissances a démarré fin septembre. 69 naissances ont été repérées dans les 18 groupes suivis par nos équipes. Ce nombre élevé témoigne de la capacité de résilience de cette espèce mais les événements de cette année soulignent également sa vulnérabilité face aux événements climatiques majeurs.

Ces derniers seront amenés à se répéter dans les prochaines années. Les autres groupes de lémuriens qui pour la plupart vivent dans les fragments forestiers (= les zones les moins dégradées de notre site) ont moins été impactés par les cyclones que les grands hapalémurs.



LES AUTRES LÉMURIENS SUR LE SITE

Nous avons toutefois constaté que certains arbres utilisés comme dortoirs par les avahis de Peyrieras ont été détruits à Vohitrarivo, forçant les animaux à changer leurs habitudes : nous avons notamment pu les voir dormir dans les bambous.



Avahi de Peyrieras © IMPACT Madagascar



Avahi de Peyrieras © IMPACT Madagascar

Le tableau ci-dessous donne des détails sur les autres groupes de lémuriens suivis par Helpsimus :

Au total, 28 groupes de 4 espèces de lémuriens sont suivis. **Ce sont ainsi environ 620 lémuriens qui sont directement protégés par Helpsimus.**

Espèce	Décembre 2022			
	Nb de groupes suivis	Nb d'individus	Nb de guides	Commentaires
Lémur à ventre roux	5	23 (dont 5 bébés)	5	Suivi d'un nouveau groupe dans la Réserve scolaire de Sahofika.
Hapalémur de Ranomafana	2	15 (dont 3 bébés)	2	
Avahi de Peyrieras	3	10 (dont 2 bébés)	3 + 1 guide touristique	Suivi d'un nouveau groupe dans la Réserve scolaire de Sahofika. A Vohitrarivo, les individus sont très dispersés, seul un groupe de 3 est désormais suivi.
TOTAL	10	48	10 + 1 guide touristique	

En 2022, nous avons démarré le suivi de 6 nouveaux groupes de lémuriens : 4 groupes de grands hapalémurs, 1 groupe de lémurs à ventre roux et 1 groupe d'avahis de Peyrieras.

Quatre guides supplémentaires ont été recrutés en 2022 pour le suivi des grands hapalémurs et des lémurs à ventre roux.



Famille de lémurs à ventre roux © S. Meys

INVENTAIRE FAUNISTIQUE

2022
RAPPORT ANNUEL

L'inventaire faunistique a démarré en 2017 et s'est accéléré en 2018 avec l'utilisation de pièges photographiques.

Groupes	Nombre d'espèces	Commentaires
Amphibiens	23 dont <i>Mantidactylus</i> , une espèce nouvellement décrite (Scherz et col., 2020)	Selon un inventaire préliminaire réalisé dans le VOI Miaradia (nov. -déc. 2020).
Reptiles	15	Selon un inventaire préliminaire réalisé dans le VOI Miaradia (nov. -déc. 2020).
Oiseaux	49	La présence d'une 49 ^{ème} espèce d'oiseaux a été confirmée grâce à une photographie prise à Volotara par F. Rakotoalimanana & P. Rafalimanana pendant leur étude des grands hapalémurs et des lémurs à ventre roux. Il s'agit de la Philépitte veloutée (<i>Philepitta castanea</i>), un petit passereau endémique de Madagascar que l'on trouve à l'est et au nord-ouest de l'île. Un suivi a démarré sur le grand hibou de Madagascar (<i>Asio madagascariensis</i>) en 2019.
Mammifères (exceptés lémuriens)	au moins une dizaine d'espèces	Un suivi a démarré sur la mangouste à queue annelée (<i>Galidia elegans</i>) en 2018.



De gauche à droite : Hibou malgache - Caméléon - Perroquet vaza © S. Meys



LES CYCLONES BATSIRAI ET EMNATI

Dans la nuit du 5 au 6 février 2022, le cyclone Batsirai a durement touché le sud-est de Madagascar, traversant la région Vatovavy où Helpsimus est implantée.

Ce cyclone tropical de forte intensité a provoqué d'importants dégâts et contraint près de 2700 personnes à fuir leur maison dans la Commune rurale de Tsaratanana. Les maisons en bois dont la toiture se compose de feuilles de Ravenala n'ont pas résisté à des vents de plus de 170 km/h avec des pointes à 235 km/h.

Les fortes pluies engendrées par le cyclone ont été à l'origine de graves inondations dans certains villages. L'eau est ainsi montée jusqu'à 3m à Sahofika.



Inondation à Sahofika © HELPSIMUS

Beaucoup de routes ont été endommagées ou bloquées par des chutes d'arbres, isolant davantage de nombreux villages.

Les infrastructures scolaires comme les écoles de Sahofika et Ambodigoavy ont été parfois lourdement touchées.

L'aspect le plus dramatique concerne les cultures puisque beaucoup d'entre elles ont été détruites.

Ce fut un vrai désastre pour les habitants de la

commune de Tsaratanana qui, pour l'essentiel, pratiquent une agriculture de subsistance.

Enfin, les groupes de lémuriens, en particulier les grands hapalémurs, se sont dispersés nécessitant de renforcer leur suivi.

Le 22 février, un deuxième cyclone a traversé la région Vatovavy : le cyclone Emnati qui, fort heureusement, n'a pas significativement alourdi le bilan du cyclone Batsirai.

Après l'évaluation des dégâts causés par les cyclones, nous avons élaboré un plan d'action pour faire face aux conséquences et réduire les pressions sur l'habitat des lémuriens.

Aide humanitaire d'urgence à la population

Entre 700 et 900 familles ont bénéficié de deux distributions d'aide d'urgence, qui ont eu lieu en février et novembre.



Dons alimentaires © HELPSIMUS

	Février 2022	Novembre 2022
Nombre de familles bénéficiaires	environ 700	environ 900
Don par famille	5 kg de riz, 1.5 kg d'haricots secs, 1 paquet de bougies, du sel, des clous et du fil de fer	3 kg de riz, du sel, du savon, 1l d'huile et 2 paquets de pâtes.

En novembre dernier, l'assistance alimentaire avait pour but d'aider les familles à traverser la période de soudure, une période pendant laquelle les fruits constituent leur principale source de nourriture. Toutefois cette année la situation était critique car les arbres fruitiers ont été durement touchés par les

LES CYCLONES BATSIRAI ET EMNATI

2022

RAPPORT ANNUEL

cyclones, ce qui a réduit la production alimentaire et exacerbé les difficultés des communautés locales.

Soutien au redémarrage des cultures autour de nos villages partenaires

En mars, des semences (haricots & légumes) ont été distribuées à environ 700 familles qui ont également bénéficié d'un accompagnement accru des agronomes.



Dons semences © IMPACT Madagascar

Les rizières ont été les cultures les plus résilientes aux effets des cyclones. Ainsi, nous avons renforcé et élargi le gardiennage des rizières à l'ensemble de notre zone d'intervention.

Rompre l'isolement des villages les plus éloignés causé par la destruction des pistes et des ponts

Nous avons réhabilité la piste entre Ifanadiana et Vohitrarivo (rebouchage de trous, aménagement de canaux d'évacuation des eaux, etc.).



Réparation de la piste principale © HELPSIMUS

Nous avons également construit un pont en dur, le dernier de la piste avant le village de Vohitrarivo. Ce pont avait été entièrement détruit. Enfin nous avons acheté une moto qui facilite les déplacements entre les villages.

Renforcer la protection de l'habitat des

lémuriens et renforcer le suivi des lémuriens

D'après nos estimations, environ 15% de la végétation de notre zone d'intervention a été endommagée par les cyclones. Les forêts de bambous ont été particulièrement touchées, avec des pertes allant jusqu'à 40%, ce qui a eu des répercussions négatives sur la disponibilité alimentaire des grands hapalémurs.

Bien que nous ayons renforcé notre soutien aux associations villageoises, des actes de défrichage illégaux ont malheureusement été signalés, ce qui n'est pas surprenant.

Cette année encore, l'équipe des guides a été renforcée, notamment pour retrouver les grands hapalémurs dispersés et mieux comprendre leurs déplacements suite aux perturbations causées par les cyclones.

Redémarrer le programme de reboisement et de restauration forestière pour remettre en état les parcelles.

Les pépinières ont été rapidement restaurées après les cyclones, permettant de mettre en terre les plants survivants dès le mois de mars. De plus, l'équipe de pépiniéristes a été renforcée avec l'arrivée de jardiniers pour les potagers scolaires qui ont malheureusement été complètement détruits par les cyclones. Cette mesure a permis d'augmenter la production de plants en 2022.

Soutenir l'éducation des enfants

Même si les bâtiments scolaires construits en dur par Helpsimus ont relativement bien résisté aux cyclones, des réparations ont dû être réalisées :

- la toiture de la cuisine de la cantine scolaire d'Ambohipo et du grenier de stockage de la cantine d'Ambodimanga ;
- la toiture du nouveau bâtiment scolaire à l'école d'Ambohipo ;
- le deuxième bâtiment de l'école d'Ambohipo (plus



LES CYCLONES BATSIRAI ET EMNATI

LES CYCLONES BATSIRAI ET EMNATI

2022

RAPPORT ANNUEL

fragile) a été entièrement rénové ;

- les 2 bâtiments scolaires de l'école d'Ambodimanga ont été repeints ;
- la cantine scolaire de l'école de Sahofika a été entièrement reconstruite. Elle a également été agrandie.



Réhabilitation de l'école d'Ambohipo © HELPSIMUS

En outre, nous avons construit deux nouveaux bâtiments scolaires en dur à l'école d'Ambodigoavy et à l'école de Sahofika, en remplacement des infrastructures en terre et en bois qui ont été gravement endommagées par les cyclones.

Enfin, nous avons démarré la rénovation complète du bâtiment principal de l'école de Sahofika qui sera terminée en 2023.



Nouveau bâtiment scolaire d'Ambodigoavy © HELPSIMUS

Les cantines scolaires, qui n'étaient opérationnelles que pendant la période de soudure, ont été prolongées jusqu'à la fin de l'année scolaire après les vacances de Pâques (voir la partie sur les cantines scolaires).

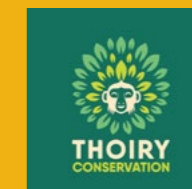
Les 2 bureaux des VOI Miaradia et Samivar ont été rénovés après les 2 cyclones.

Nous avons également reconstruit et amélioré les 2 campements de Sahofika et Volotara qui ont subi d'importants dommages.



Nouvelle cantine scolaire de Sahofika © HELPSIMUS

Un grand merci à nos donateurs qui ont augmenté leur soutien pour nous aider à faire face aux conséquences des cyclones :



Ainsi qu'à tous les donateurs de notre campagne de financement participatif !





Les guides

L'équipe des guides est composée de 38 personnes originaires des villages de Vohitrarivo, Vohimarina, Ambohipo, Ambodimanga, Volotara, Ambodigoavy et Sahofika.

Leurs missions sont ainsi définies :

- suivre les groupes : localiser les animaux et déterminer leur territoire (utilisation de GPS), les compter (mises à jour régulières des inventaires), rapporter les menaces (présence de chiens ou de pièges) et les attaques des grands hapalémurs dans les cultures ;
- repousser les grands hapalémurs des cultures ;
- accompagner les équipes scientifiques et les écovolontaires ;
- participer aux inventaires.

Comme chaque année, les tenues des guides ont été renouvelées (tee-shirts, pantalons, sandales, bottes, blouson, vêtements de pluie, sacs à dos et montres).



L'équipe des guides de Sahofika © HELPSIMUS



L'équipe des guides de Volotara © HELPSIMUS

Le programme de recherche

De mai à mi-juillet, 2 assistants de recherche malgaches (IMPACT Madagascar) ont étudié le groupe 8 et le groupe de lémurs à ventre roux à Volotara.



Equipe de recherche © HELPSIMUS

Leur travail a permis de récolter de précieuses informations sur le régime alimentaire des lémurs à ventre roux et le rythme d'activité des grands hapalémurs.

Plus de 200 vidéos de grands hapalémurs ont été collectées par les pièges photographiques et sont en cours d'analyse.

Nous avons poursuivi l'étude des mangoustes à queue annelée de janvier à mi-mars et de septembre à mi-novembre, et avons enregistré plus de 300 vidéos grâce aux pièges photographiques ! Nous pensons également avoir repéré le terrier d'un couple dans la Réserve scolaire. À la fin de l'année, les observations directes se sont multipliées, précisément à proximité de ce terrier.

En octobre, Caitlin O'Reilly, une étudiante anglaise de l'Université de Nottingham, a passé trois semaines à Sahofika pour compléter ses données sur les avahis de Peyrieras en vue d'une future publication. Pour rappel, elle avait analysé les vidéos collectées en 2021 à Vohitrarivo et Volotara par 2 étudiantes malgaches.



Caitlin O'Reilly © HELPSIMUS

Elle a également recueilli des données sur un nouveau groupe d'avahis de Peyrieras dont nous avons commencé le suivi dans la Réserve scolaire à Sahofika.

En octobre, nous avons également accueilli deux soigneurs animaliers du Yorkshire Wildlife Park qui ont démarré l'habituation d'un nouveau groupe de lémurs à ventre roux dans la Réserve scolaire.



Etude des lémurs à ventre roux dans la Réserve scolaire de Sahofika © D. Rouillet

De novembre à mi-décembre, un assistant de recherche malgache a démarré une étude de ce nouveau groupe de lémurs à ventre roux après la naissance d'un jeune. Il a également utilisé des pièges photographiques pour collecter des informations sur le rythme d'activité des animaux.

Le projet microcèbes s'est poursuivi : nous cherchons à collecter des poils/crottes afin d'identifier la ou les espèce(s) présente(s) dans notre zone d'intervention sans capturer d'animaux. Le nichoir fonctionne puisqu'un microcèbe a élu domicile dans l'un d'entre eux pendant un certain temps.



Examen du nichoir microcèbe © HELPSIMUS

Nous pensons également avoir récupéré des poils, mais nous devons confirmer cela avec des analyses génétiques. Pour l'année 2023, nous prévoyons d'augmenter le nombre de nichoirs et d'étendre le projet aux cheirogales.

Enfin nous avons contribué à une étude sur les lémurs à ventre roux visant à identifier les facteurs influençant leur rythme d'activité, que ce soit en milieu naturel ou en captivité. Les vidéos collectées en 2021 par nos pièges photographiques sur le groupe de Volotara ont été transmises à l'étudiante anglaise qui a mené cette recherche pour l'Université de Nottingham.

Le projet orchidées

En janvier, nous avons accueilli Jean-Michel Hervouet et son épouse qui ont visité le fragment forestier de Sahofika avec nos 3 guides touristiques.

Jean-Michel est un spécialiste des orchidées, Président de la Fédération France Orchidées (FFO) mais aussi Vice-président de l'Association des Amis de la Forêt d'Ambodiriana-Manompana (ADAFAM).

Au cours de sa visite, il a identifié près d'une dizaine d'espèces d'orchidées dont :

- *Oeonia brauniana* var. *sarcanthoides* classée Vulnérable sur la liste Rouge de l'UICN,
- *Grammangis ellisii* qui est devenue très rare à l'état sauvage.

Depuis leur visite, les guides touristiques prennent



Oeonia volucris © F. Perroux



Grammangis ellisii © Lova, Francine & Charles/Helpsimus



VOLET ENVIRONNEMENTAL

régulièrement des photos des orchidées.

Le gardiennage des rizières

Pour rappel, le gardiennage des rizières a été mis en place en octobre 2019.

Le principe est simple : des gardiens se relayent 24 heures sur 24 pour surveiller les rizières dès que les grains de riz sont matures et ce jusqu'à leur récolte. Le gardiennage couvre les deux récoltes annuelles de riz :

- la récolte de la campagne de contre-saison s'étend d'octobre-novembre à janvier-février,
- la récolte de la campagne de grande saison s'étend de mars-avril à juin. Elle est la plus importante de l'année : toutes les rizières sont alors cultivées.



Gardiennage © IMPACT Madagascar

Tous les paysans ne démarrent pas leurs cultures en même temps, d'où le décalage dans les récoltes.

Ce gardiennage est complété par des opérations de défrichement sur le pourtour des rizières afin d'améliorer la visibilité des gardiens et par l'installation de passerelles sur les zones de passage des lémuriens.

Le gardiennage des rizières a été intensifié après les

cyclones, les rizières étant les seules cultures à avoir relativement bien résisté : entre avril et juin 2022, 672 rizières appartenant à 131 agriculteurs ont été surveillées par 60 gardiens.

412 attaques ont été repoussées dans 188 rizières. A part quelques incidents isolés dans seulement 12 rizières, aucun dégât n'a été constaté dans les 660 autres rizières.

94% des bénéficiaires sont très satisfaits du dispositif mis en place. Les passerelles qui ont été endommagées par les cyclones ont été réparées. Le gardiennage a ensuite repris en octobre 2022. Les équipes de gardiens (dont le nombre est passé de 15 à 19) ont été dédoublées, elles sont aujourd'hui composées de 8 personnes. Ce dédoublement a permis de proposer un emploi (même à mi-temps) à un plus grand nombre de personnes. De plus, les gardiens qui sont également des fermiers ont davantage de temps pour s'occuper de leurs champs.

L'équipe des gardiens est aujourd'hui composée de 152 personnes qui sont gérées par un agent d'IMPACT Madagascar rémunéré par Helpsimus.



Suivi gardiennage © IMPACT Madagascar

VOLET ENVIRONNEMENTAL

Les VOI¹

Helpsimus est devenu l'organisme d'appui à la création des VOI et par conséquent le coordinateur du projet en 2016, assisté dans cette tâche par l'ONG IMPACT Madagascar.

La création des VOI est une étape importante du programme Bamboo Lemur. Elle donne un premier niveau de protection non seulement aux grands hapalémurs mais aussi et surtout à leur habitat. Les VOI responsabilisent également les villageois et consolident leur engagement à protéger les lémuriens. Trois VOI sont nécessaires pour couvrir la zone d'intervention d'Helpsimus dont la superficie s'étend sur près de 3800ha.

Le premier VOI a été créé en 2016 : le VOI MIARADIA qui couvre une partie du territoire de 10 des 21 groupes de grands hapalémurs. Le VOI SAMIVAR a été créé en 2018. Il couvre le territoire de 5 autres groupes de grands hapalémurs. Le troisième VOI a été officialisé en 2020. Il s'agit du VOI MANIRISOA qui couvre le territoire des 6 derniers groupes de grands hapalémurs. Helpsimus soutient également les Plans de Travail Annuels (PTA) des VOI.

Des patrouilleurs forestiers s'assurent que les membres du VOI respectent les règles en matière de défrichement. L'équipe des patrouilleurs est composée de 51 personnes :

- 15 patrouilleurs pour le VOI Miaradia,
- 21 patrouilleurs pour le VOI Samivar,
- 15 patrouilleurs recrutés pour le VOI Manirisoa.



Les patrouilleurs des VOI © D. Rouillet

¹ Association villageoise à laquelle l'Administration forestière transfère la gestion des ressources naturelles présentes sur ses terres.

Les patrouilles ont lieu deux fois par mois et leurs résultats sont consignés dans un cahier de suivi. Les patrouilleurs sont formés par notre partenaire IMPACT Madagascar qui contrôle ensuite leur travail. En 2022, 864 patrouilles ont été réalisées.

	VOI MIARADIA	VOI SAMIVAR	VOI MANIRISOA
Nb de patrouilles	288 (8 jours/ mois avec 15 patrouilleurs)	288 (8 jours/ mois avec 21 patrouilleurs)	288 (8 jours/mois avec 15 patrouilleurs)
Superficie contrôlée par mois	641ha	1550ha	405ha
Nombre de coupes/défrichements non autorisés	28 coupes & 42 défrichements illicites	67 coupes illicites et 3 défrichements hors normes	7 défrichements hors normes

Malgré un appui renforcé aux associations villageoises après les cyclones de février, des défrichements non autorisés ont été constatés dans les 3 VOI.

Notre zone d'intervention s'étend sur environ 3800ha dont près de 934ha de zones de conservation et de restauration. Les VOI regroupent 777 membres (30% d'augmentation par rapport à 2021) : 310 pour le VOI Miaradia, 210 pour le VOI Samivar et 257 pour le VOI Manirisoa.

En 2022, nous avons construit la maison de vie servant de bureau et de salle de réunion au VOI Manirisoa. La maison a été équipée de mobilier adapté et des toilettes ont été construites à proximité.



Maison de vie Manirisoa © IMPACT Madagascar



VOLET ENVIRONNEMENTAL

Restauration forestière

Les objectifs du programme de restauration forestière sont :

- de restaurer les parties les plus dégradées des fragments de forêt présents sur le site du programme Bamboo Lemur,
- d'aménager des corridors entre les fragments de forêt pour assurer la continuité de l'habitat des lémuriniens.

Les zones de restauration représentent près de 80% des forêts présentes sur le site du programme Bamboo Lemur.

Les pépinières endommagées par les cyclones ont rapidement été remises en état. Bien que les cyclones aient détruit 20% des plants forestiers, le programme de restauration forestière n'a pas été interrompu. Les 5700 plants qui ont survécu au passage des 2 cyclones ont été plantés dès mars.



Pépiniéristes au travail © IMPACT Madagascar

Au total 8300 plants forestiers ont été mis en terre en 2022, ce qui représente 4ha de forêt restaurés. Les jardiniers des potagers scolaires (détruits par les cyclones) ont rejoint l'équipe des pépiniéristes pour accroître la production de plants forestiers. 46 759 plants de 30 espèces forestières ont été produits dans nos 3 pépinières.

De plus nous avons intégré le programme « Plantons pour la Planète » de la Fondation Yves Rocher qui

nous permet d'augmenter nos objectifs en planifiant la restauration de 60ha de forêt en 5 ans. 9 zones prioritaires de restauration ont été identifiées.

Une 4^{ème} pépinière a été créée sur un terrain que nous sommes en train d'acquérir avec notre partenaire IMPACT Madagascar.



L'une des 4 pépinières du programme de restauration forestière et de reboisement © IMPACT Madagascar



L'une des 4 pépinières du programme de restauration forestière et de reboisement © IMPACT Madagascar



Volet Education

- Développer des activités de sensibilisation pour les communautés locales et faciliter l'accès à l'éducation pour les enfants des villages partenaires du programme. -





VOLET ÉDUCATION

VOLET ÉDUCATION

2022

RAPPORT ANNUEL

Nous travaillons avec cinq écoles (Sahofika, Vohitrarivo, Ambodigoavy, Ambodimanga et Ambohipo) **localisées dans les 5 fokontany impliqués dans notre projet.**

Nous prenons en charge la moitié des indemnités de 16 enseignants et nous avons distribué plus de 650 kits scolaires cette année.



Distribution des kits scolaires à Ambodigoavy © D. Rouillet

Notre programme d'éducation environnementale a pris un nouveau tournant en 2022 avec la création de l'École des Simus, notre maison dédiée à l'éducation à l'environnement.



Ecole des Simus © D. Rouillet

L'école a été construite à Sahofika. Elle comprend une cuisine et un réfectoire qui permettent d'accueillir les enfants issus de l'ensemble de nos

villages partenaires et d'organiser des activités sur plusieurs jours.

Le recrutement d'un nouvel éducateur, Laurent, ainsi que la décision de faire désormais superviser notre programme d'éducation environnementale par notre partenaire IMPACT Madagascar, facilitent l'organisation d'activités supplémentaires pour les enfants.

L'année dernière, nous avons ainsi réalisé 65 ateliers pédagogiques auxquels ont participé 1866 enfants. Nous avons introduit de nouvelles activités, en particulier un atelier intitulé "Je prends soin de la forêt". Cet atelier vise à sensibiliser les enfants à l'importance des forêts en leur apprenant à s'occuper des arbres qu'ils ont eux-mêmes plantés à proximité de leur école.



Atelier plantation © IMPACT Madagascar

De plus, pendant les grandes vacances, nous avons organisé nos 2 premières classes vertes dans le Parc National de Ranomafana.

Elles ont regroupé une trentaine d'enfants. Tous ont été émerveillés par ce lieu qu'ils n'avaient jamais eu l'occasion de visiter. Ils ont pu observer des lémurs à ventre roux, des propitèques d'Edwards, des lémurs à front roux, mais aussi de nombreuses espèces végétales endémiques.



Visite du Parc National © IMPACT Madagascar

Ils ont découvert les différents rôles de la forêt et l'interdépendance des êtres vivants dans cet écosystème.

En 2022, nous avons également organisé sept visites du fragment forestier de Sahofika, dont deux pendant les vacances de Noël au moment du lancement de l'École des Simus.

Ces visites ont permis à 43 enfants d'observer les grands hapalémurs (Groupe 5) et la famille de lémurs à ventre roux suivie depuis 2017. Les enfants ont rapidement identifié ces derniers comme les héros de leur livret illustré intitulé « Le refuge de Noro ».



Lecture du livret "Le refuge de Noro" à l'école de Sahofika © IMPACT Madagascar

En septembre et octobre, nos éducateurs se sont concentrés sur la préparation de la Fête des Simus, un événement majeur qui n'avait pas eu lieu depuis le début de la pandémie.

Environ 150 enfants ont participé à cet événement, présentant des spectacles de chant et de danse. Laurent a même composé une chanson spécialement pour cette occasion, qui a été reprise

par plusieurs écoles.



Fête du Simus © D. Rouillet



Fête du Simus © D. Rouillet



Fête du Simus © D. Rouillet

Ainsi, l'année 2022 a été particulièrement riche pour notre programme d'éducation environnementale dont l'objectif principal est de permettre aux enfants de mieux connaître leur biodiversité et d'apprendre à la préserver.

Les cantines scolaires

À la suite du passage des cyclones de février, les cantines scolaires ont été prolongées après



VOLET ÉDUCATION

les vacances de Pâques et ce jusqu'aux grandes vacances.

Au cours de l'année scolaire 2021-2022, nous avons ainsi distribué près de 68000 repas à plus de 660 enfants et leurs 22 enseignants.



Cantine à l'école d'Ambodimanga © IMPACT Madagascar

A noter que les cantines ont eu non seulement un effet bénéfique sur l'assiduité des élèves (+17%) mais également sur leurs résultats scolaires (+25%). Les cantines resteront désormais ouvertes toute l'année scolaire. Elles ont repris début octobre pour plus de 700 enfants.

Grâce à la Fondation d'Entreprise Bel, la cuisine de la cantine scolaire de Sahofika a été reconstruite et agrandie. Celle-ci était devenue vétuste (surtout après le passage des cyclones) et trop petite pour le nombre d'élèves bénéficiaires. De plus, nos équipes ont été formées à la méthode Nutricartes dont l'objectif est de lutter contre la malnutrition des enfants.



Cantine de Sahofika © D. Rouillet

Au cours du premier trimestre, elles ont distribué près de 31500 repas à 719 enfants et leurs 23 enseignants !

Les cantines scolaires favorisent l'assiduité des enfants à l'école, ce qui contribue à améliorer significativement leurs résultats scolaires. Elles constituent également une source d'emploi pour plus d'une centaine de cuisinières qui travaillent en rotation pour préparer les repas. Chaque jour, 14 sont mobilisées pour cette tâche.

Ainsi, l'objectif de ce programme de cantines scolaires est double :

- assurer la présence des enfants à l'école,
- développer l'économie locale autour de la gestion des cantines scolaires.

Atelier mères-filles sur le cycle et l'hygiène menstruels

En 2022, nous avons organisé notre premier atelier mères-filles sur le cycle et l'hygiène menstruels. Il a réuni 35 mères et leurs filles, âgées de 11 à 60 ans, et a permis d'aborder différentes thématiques en lien avec le cycle menstruel et l'hygiène.

L'objectif principal de cet atelier mères-filles est d'améliorer la santé et la qualité de vie des femmes, tout en contribuant à la prévention des grossesses précoces. Ces dernières peuvent en effet causer des problèmes de santé graves, pouvant même conduire au décès, et entraîner l'échec scolaire de nombreuses adolescentes.

Il est important de noter que les femmes ont un accès restreint à l'éducation sexuelle et à l'information sur la santé reproductive. C'est pourquoi, cet atelier vise également à combler cette lacune en offrant un espace de discussion et d'échange sur ces sujets importants.

Des ateliers similaires seront organisés tous les ans dans nos villages partenaires.

LES ATELIERS NUTRICARTES

L'Association de Solidarité Internationale (L'Appel), a mis en place une méthode pédagogique amusante qui permet d'enseigner les fondamentaux de la nutrition.

Les formateurs utilisent un jeu sur l'alimentation pour transmettre les connaissances de manière ludique et interactive.

En septembre 2022, 11 personnes de notre équipe ont été formées à Antananarivo par le Docteur Voahangy RAJAOBELINA.

En novembre, des ateliers ont été organisés dans les 5 écoles au cours desquels notre équipe a formé les directeurs d'écoles, les enseignants et les cuisinières des cantines scolaires à la méthode Nutricartes. Objectif : améliorer rapidement le menu des cantines.

115 personnes ont participé à ces ateliers. En plus de l'alimentation, les sujets suivants ont été abordés : l'hygiène, la gestion d'un budget, etc.

Ecoles	Directeurs	Enseignants	Cuisinières	Autres*	TOTAL
Sahofika	1	2	5	6	14
Ambodigoavy	1		24		25
Vohitrarivo	1		27		28
Ambohipo	1		24		25
Ambodimanga	1		22		23
TOTAL	5	2	102	6	115

* Educateurs Helpsimus, agent de liaison IMPACT Madagascar, Delphine Rouillet et bénévoles Helpsimus

Ces ateliers ont rencontré beaucoup de succès. Tous les participants, dont 80% ont réussi les évaluations, ont demandé que des sessions de rappel soient régulièrement organisées.

Les menus élaborés dans les cantines scolaires à la suite des ateliers seront évalués dans les prochaines semaines.

2022
RAPPORT ANNUEL



Formation Nutricartes © IMPACT Madagascar



Formation Nutricartes © IMPACT Madagascar



Formation Nutricartes © IMPACT Madagascar



Volet Socio-économique

- Augmenter le niveau de vie des populations locales, développer de nouvelles Activités Génératrices de Revenus, construire des infrastructures et des moyens de communication, encourager de meilleures pratiques d'hygiène et ainsi favoriser une meilleure santé des communautés. -



VOLET SOCIO-ÉCONOMIQUE

Nous avons continué notre collaboration avec l'ONG IMPACT Madagascar dont les objectifs sont les suivants :

- améliorer les systèmes de production agricole existants ;
- développer de nouvelles activités génératrices de revenus.

Les participants bénéficient de formations mais aussi de dons de matériels et de matières premières, ainsi que de l'encadrement constant de nos agronomes.

Le Système de Riziculture Améliorée

Nous avons poursuivi l'accompagnement des familles bénéficiaires du programme de développement du Système de Riziculture Améliorée (SRA).

Campagne de contre saison 2021-2022 :

Sur les 151 familles inscrites au programme, 147 ont participé à la campagne de contre saison 2021-2022, soit 97.3%. Ce qui représente une augmentation de 178%.

Résultats de la campagne de contre saison 2020-2021	Résultats de la campagne de contre saison 2021-2022
53 participants (35% des bénéficiaires).	147 participants (97,3% des bénéficiaires).
Surface cultivée avec le SRA : 3,2ha.	Surface cultivée avec le SRA : 9,75ha.
62% des participants ont été évalués.	Rendement moyen : 4,05 T/ha.
Rendement moyen : 2.13 T/ha.	Destination des récoltes : 26% à la consommation personnelle, 4% à la vente, 6% en semences, 64% stockées.
Destination des récoltes : 89% pour la consommation personnelle et 11% à la vente	Un contrôle réalisé sur 109 bénéficiaires à Vohitrarivo et Sahofika a montré que le SRA a été moyennement bien appliqué, notamment l'espacement recommandé entre les plants de riz n'a pas été respecté.
21% des participants ont vendu une partie de leur récolte générant un gain total de 290000 Ar.	

Tab. 1 (Ar = Ariary)

Campagne de grande saison 2022 :

Sur les 151 familles inscrites au programme, 84 ont participé à la campagne de grande saison et pratiqué le SRA jusqu'à la récolte, soit 56.7%.

Résultats de la campagne de grande saison 2021	Résultats de la campagne de grande saison 2022
30 participants (19,9% des bénéficiaires).	148 participants (98% des bénéficiaires).
Surface cultivée avec le SRA : env. 2ha.	Surface cultivée avec le SRA : 6,53ha.
43% des participants ont été évalués.	Après le passage des cyclones de février, 64 participants ont fait du regarnissage rapide en abandonnant le SRA. Ainsi seuls 84 participants ont réellement pratiqué le SRA pour cette campagne, soit 56.7%.
Rendement moyen : 1,42 T/ha.	Rendement moyen : 3,51 T/ha pour les bénéficiaires ayant pratiqué le SRA jusqu'au bout, 2,41 T/ha pour les autres. Toutefois même si les rizières ont relativement bien résisté aux cyclones, les rendements sont plus faibles, malgré le SRA.
Destination des récoltes : 100% pour la consommation personnelle.	Destination des récoltes : 38% à la consommation personnelle, 2% à la vente (pour seulement 12 bénéficiaires soit 8%), 1% en semences, 59% stockées.



Suivi SRA © IMPACT Madagascar

Campagne de contre saison 2022-2023

60 familles supplémentaires se sont inscrites au programme SRA pour la campagne de contre saison, soit une augmentation de près de 40%. Elles sont

VOLET SOCIO-ÉCONOMIQUE

aujourd'hui 211. Toutes ont été formées par nos agronomes qui ont également fait des séances de rappel aux premiers bénéficiaires.

Des semences ont été distribuées à 160 bénéficiaires. Chaque famille a reçu 5kg de riz, représentant un total de 800kg de riz.



Distribution des semences © IMPACT Madagascar

Les travaux d'amélioration de l'irrigation se sont poursuivis à Vohitrarivo en 2022 (octobre-décembre 2022). Ils ont consisté à construire 172m de canaux d'irrigation (incluant des ponts) et 2 barrages de 5 et 8m. Ces travaux sont essentiels à une meilleure gestion de l'eau dans les cultures et en particulier dans les rizières. Ils bénéficient directement à 18 familles et amélioreront le rendement de leurs rizières.



Travaux d'amélioration de l'irrigation © IMPACT Madagascar

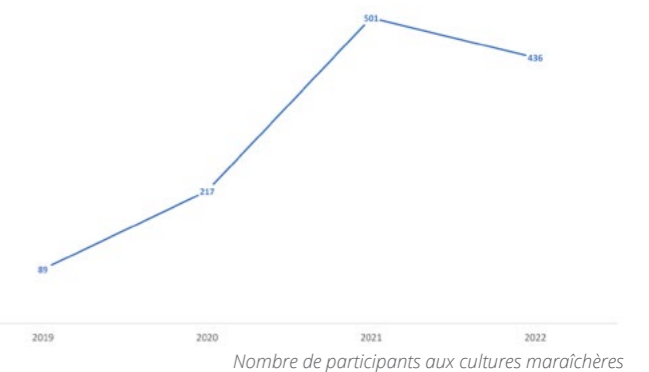
2022

RAPPORT ANNUEL

Les cultures maraîchères

A part les rizières, toutes les cultures ont été détruites par les cyclones. En mars, nous avons distribué des semences (haricots & légumes) à plus de 700 familles qui ont bénéficié également d'un accompagnement accru des agronomes pour redémarrer leurs cultures.

Quatre cent trente-six familles ont participé au programme de développement des cultures maraîchères en 2022. Toutes ont bénéficié de l'appui de nos agronomes.



Nombre de participants aux cultures maraîchères

11 espèces maraîchères ont été cultivées l'année dernière : anamamy, angivy, carotte, concombre, courgette, chou, haricot vert, petsai, ramirebaka, tissâme et tomate.



Récolte des haricots © IMPACT Madagascar

Les légumes « feuilles » (anamamy, petsai, choux, tissâme et ramirebaka) ont été récoltés dès mai-juin, les autres espèces en juillet-août.



VOLET SOCIO-ÉCONOMIQUE

VOLET SOCIO-ÉCONOMIQUE

2022
RAPPORT ANNUEL

Nombre de participants évalués	Bénéficiaires évalués	Produits récoltés (Kg)	Destination des récoltes	Gains
436	99,7% Parmi les bénéficiaires évalués, 63,3% d'entre eux ont vendu une partie de leur récolte. C'est plus qu'en 2021 (58%).	Anamamy = 1614 Angivy = 1515 Carotte = 2890 Concombre = 5060 Courgette = 1492 Chou = 4049 Haricot vert = 1752 Petsai = 5772 Tissâmes = 1093 Ramirebaka = 2671 Tomate = 927	80% pour la consommation directe des bénéficiaires (contre 69% en 2021) et 20% à la vente (essentiellement au niveau des villages).	Gain total obtenu par la vente : 4399700 Ar. Gain moyen/bénéficiaire : 15940 Ar. Les gains ont principalement été utilisés pour l'achat de produits de première nécessité.

Les gains sont équivalents à 2021 malgré une augmentation du nombre de vendeurs car 80% des récoltes ont été consommées ou stockées par les bénéficiaires (conséquence des cyclones).

En 2021, nous avons démarré un programme de culture du haricot dans 15 villages qui bénéficie à 391 familles.



Suivi des cultures maraîchères © IMPACT Madagascar

Nombres d'inscrits	Nombre de participants en 2022	Surface cultivée	Bénéficiaires évalués	Rendement moyen	Quantité d'haricots récoltés	Destination des récoltes
CAMPAGNE DE GRANDE SAISON						
391	74 (18.9%)	1.26ha	100% Tous ont vendu une partie de leur récolte.	1.32 T/ha (vs. 0.59 T/ha en 2021)	1.67 T	85% à la vente (marché de Tsaratanana et Ifanadiana) vs. 94% en 2021 (à cause des cyclones). 15% à la consommation pers. Gain total obtenu par la vente : 5 393 900 Ar Gain moyen / bénéficiaire : env. 72 890 Ar (vs.49 000 Ar en 2021).

Nombres d'inscrits	Nombre de participants en 2022	Surface cultivée	Bénéficiaires évalués	Rendement moyen	Quantité d'haricots récoltés	Destination des récoltes
CAMPAGNE DE CONTRE SAISON						
391	197 (50.3%)	3.55ha	100% dont 84% ont vendu une partie de leur récolte.	0.91 T/ha (vs.0.59 T/ha en 2021)	3.23 T	56% à la vente (villages, marché de Tsaratanana et Ifanadiana) vs. 94% en 2021 (à cause des cyclones). 44% à la consommation pers. (dont stockage pour la période de soudure). Gain total obtenu par la vente : 12 113 600 Ar Gain moyen / bénéficiaire : env. 72 973 Ar. (vs.49 000 Ar en 2021).

La pisciculture

Le nombre de bénéficiaires a augmenté en 2022, ils sont aujourd'hui 65.

En 2022, 1252 poissons ont été élevés par les 30 bénéficiaires (vs. 123 en 2021) et 34 949 alevins ont été produits (vs. 4500 en 2021).



Bassins de pisciculture et rizipisciculture © IMPACT Madagascar

A Ambodigoavy, certains bénéficiaires pratiquent la rizipisciculture qui consiste en l'élevage de poissons dans une rizière en même temps que la culture du riz. Ceux-ci maîtrisent bien cette technique selon nos agronomes qui les ont contrôlés.

Reboisement

La campagne de reboisement a été lancée en même temps que la campagne de restauration forestière. Plus de 3200 plants d'espèces à usage domestique ont été mis en terre en 2022. Plus d'1 hectare a ainsi été reboisé.



Reboisement communautaire à Sahofika © IMPACT Madagascar

Une dizaine de bassins ont été fissurés et/ou ont débordé après le passage des 2 cyclones, entraînant la mort d'environ 1000 poissons (dont 2/3 d'alevins). Tous les bassins ont été réparés.

Trente bénéficiaires ont été évalués en 2022, tous ont vendu près de 80% des poissons élevés.



VOLET SOCIO-ÉCONOMIQUE

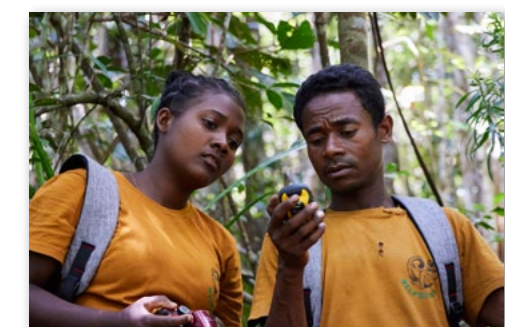
Nos agronomes d'IMPACT Madagascar contrôlent tous les 2 mois les 140 parcelles de reboisement individuelles où le taux de survie des plantes est de 92%.

Projet d'écotourisme

Le projet d'écotourisme (pour des visites à la journée) est développé à Sahofika sur le territoire du groupe 5 de grands hapalémurs composé d'une soixantaine d'individus et où vivent également un groupe de lémurs à ventre roux et une femelle grand hibou de Madagascar.



Les guides touristiques en forêt © S. Meys



Les guides touristiques en forêt © S. Meys

Nous continuons les préparatifs de l'ouverture du site. Les 3 guides touristiques poursuivent le suivi de plusieurs espèces animales : hibou

malgache (*Asio madagascariensis*), plusieurs groupes de lémuriens (grands hapalémurs et lémurs à ventre roux), gestion de pièges photographiques (mangoustes et microcèbes).

Plusieurs personnes ont bénéficié de leur accompagnement lors de visites privées en 2022,

dont un spécialiste des orchidées. Depuis, ils ont d'ailleurs pour mission de photographier les espèces présentes dans la Réserve scolaire.

Artisanat

Nous avons relancé les projets artisanaux (sculptures, broderie et raphia) et préparons l'ouverture de notre boutique de Ranomafana.

Nous avons fait l'inventaire des sculptures stockées à l'appartement de Ranomafana et acheté la nouvelle production de Jo et Bona, les 2 sculpteurs.

Nous avons également acheté des soubiques, paniers et petites boîtes à bijoux en raphia à 2 femmes du village de Sahofika qui ont ainsi rejoint le projet.

De plus, nous avons relancé le projet de sacs de brodés avec Mamy, le brodeur de Ranomafana. Deux modèles de sacs brodés ont été validés : l'un avec un grand hapalémur et l'autre avec un caméléon. Une dizaine de sacs ont été commandés à Mamy pour le démarrage de la boutique. Ensuite, Mamy formera les brodeuses d'Ambodigoavy à la fabrication de ces sacs.

Enfin, nous avons commandé une quinzaine de peintures à Menabé, un artiste peintre avec lequel nous collaborons depuis plusieurs années et qui a notamment décoré la boutique Helpsimus de Ranomafana.





ACTU HELPSIMUS

Publications

Nous avons publié plusieurs articles dans la newsletter du TAG Prosimiens de l'EAZA : l'un consacré à la situation de la population de grands hapalémurs après le passage des cyclones Batsirai et Emnati (*PTAG Newsletter n°20*), un autre relatant notre retour sur le terrain après deux ans d'interruption liés à l'épidémie de Covid-19 (*PTAG Newsletter n°20*) et un troisième sur les derniers développements de notre programme (*PTAG Newsletter n°21*).

Publication scientifique

Pour la première fois, l'activité cathémérale des grands hapalémurs a été détaillée dans leur environnement naturel. Les résultats confirment les observations antérieures sur la flexibilité comportementale de cette espèce. Ainsi, les caméras situées dans le cœur de la forêt ont enregistré davantage d'activités diurnes, tandis que la caméra à la lisière du fragment de forêt proche des champs de riz a enregistré beaucoup plus d'activités nocturnes.

2022. Nazima, A., Reuillon, L., Randrianarijaona, A., Roulet, D. and Donatia, G. *Coping with habitat disturbance: camera-traps reveal cathemerality of Prolemur simus in the community-managed area of Tsaratanana, eastern Madagascar. Folia primatologica, Volume 94: Issue 1, pages: 87-96.*

Conférence annuelle de l'EAZA

Nous avons participé à la conférence annuelle de l'EAZA (European Association of Zoos and Aquaria) qui a eu lieu du 27 septembre au 1^{er} octobre au Portugal.

Helpsimus a eu la possibilité d'organiser une réunion, au cours de laquelle les actions de l'Association ont été présentées en détail. Josia Razafindramana, directrice et fondatrice d'IMPACT Madagascar, a également donné deux présentations portant sur les associations villageoises (VOI), le programme de restauration forestière et les actions de développement. Delphine Roulet a présenté

plusieurs activités du programme, notamment le suivi des animaux, les inventaires et le gardiennage des rizières.

Nous avons aussi contribué à la réunion du Taxon Advisory Group des Prosimiens qui a réuni plus de 200 personnes.

Au cours de cette réunion, Delphine Roulet, présidente et fondatrice de l'Association, a exposé les effets des cyclones de février et notre stratégie pour y faire face.

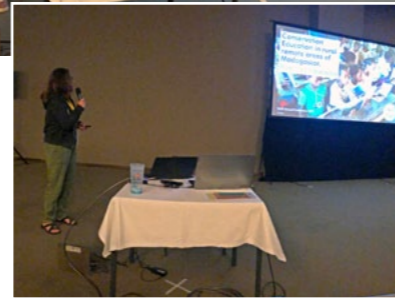
De son côté, Florence Perroux, conseillère en éducation d'Helpsimus et responsable de l'éducation et de la conservation *in situ* au Zoo de La Palmyre, a présenté notre programme d'éducation environnementale ainsi que les défis rencontrés pour son développement dans une zone rurale et isolée à Madagascar.

Lors de cette conférence qui a rassemblé plus de 900 personnes, Helpsimus a effectué un total de 10 présentations.

Encore un grand merci au Cotswold Wildlife Park and Gardens et à l'EAZA qui ont permis à l'équipe d'Helpsimus de participer à ce congrès.

Campagne de crowdfunding

Après le passage des 2 cyclones de février, nous avons lancé une campagne de financement participatif qui a contribué au financement de l'aide humanitaire d'urgence.





TOURNÉE HELPSIMUS

TOURNÉE HELPSIMUS

2022
RAPPORT ANNUEL



A Madagascar, nous avons participé à la célébration de la Journée Mondiale de l'Environnement au mois de juin.



PARTENAIRES 2022

≥ 20000€

Fondation Audemars Piguet - Univet Nature - RP -
Fondation Air France - Fondation Le PAL Nature - Le
Poids du Vivant

9000 - < 20000 €

Cotswold Wildlife Park - Boissière Mervent
Conservation - Palmyre Conservation - Fondation Yves
Rocher - Pure Trade - FDD Itancia - Fondation Bel -
Thoiry Conservation

3000 - < 9000 €

Hommage S. Eimer - Yorkshire Wildlife Park
Foundation - SECAS - Parc Zoologique de Paris -
Sainte Croix Biodiversité - AFdPZ - NaturZoo Rheine
- Conservatoire pour la Protection des Primates -
Fondation Masalina - Ecofaune Association La Barben
Conservation - Zoo de Montpellier - Zoo de Sanary

1500 - < 3000 €

CERZA - Zoo de Jurques - Parcs Lumigny - Associa-
tion des Amis du Zoo de Lyon - Parc Zoologique et
Botanique de Mulhouse - Zoo African Safari - Zoo de
Bordeaux-Pessac - Zoo de la Citadelle de Besançon -
Parc de Clères - Rotary Paris Est

< 1500 €

IUCN SOS Species - Colchester Zoo & ABWAK -
VETNET - Spaycific'Zoo - Zoo de Cologne - Zoo du
Bassin d'Arcachon - Bioparc de Doué - Zoo des Sables
d'Olonne - Saho Vidua - AFSA - Touroparc - La Réserve
Exotique

Nos partenaires malgaches :



Soutien logistique : **TEILEN**
AVOCATS

Et les membres d'Helpsimus !

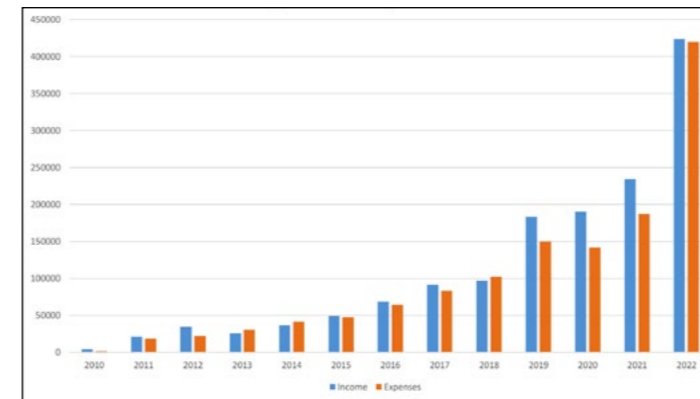


BILAN FINANCIER

2022

RAPPORT ANNUEL

Les recettes et les dépenses ont connu une augmentation significative suite aux deux cyclones qui ont causé des dégâts considérables dans notre zone d'intervention.



Evolution dépenses/recettes 2010-2022

Un budget de 80000 euros a été consacré à la réparation des infrastructures endommagées, au renforcement de la protection des lémuriens et au soutien des communautés locales en réponse à cette urgence.

De plus, le budget comprend la construction d'un nouveau

bâtiment scolaire pour l'école d'Ambodigoavy.

Nous avons également obtenu 70000 euros pour l'acquisition d'un terrain privé de 40 hectares, sur lequel plusieurs groupes de grands hapalémurs ont étendu leur territoire. La vente sera finalisée en 2023.

En somme, un budget exceptionnel de 150000 euros a été obtenu en 2022 pour répondre aux besoins urgents liés aux cyclones et acquérir le terrain.

En 2022, Helpsimus a franchi une étape importante en recrutant son premier salarié en France, Delphine Roulet. Celle-ci a quitté ses fonctions de Présidente pour devenir Directrice de l'association. Cette embauche a été rendue possible grâce à l'octroi d'un fonds spécial dédié au financement du salaire de Delphine Roulet, sans que cela n'affecte les autres budgets du programme.

Charges d'Exploitation	Montant (€)	Produits d'exploitation	Montant (€)
Achat de matériel Matériel de terrain & marchandises pour la boutique Helpsimus	-9691,6	Prestations de services	1500
Charges externes Loyer appartement Ranomafana, assurances, banques, abonnements, frais de mission, frais postaux, etc.	-12459,6	Ventes de produits Boutique Helpsimus	1544,3
Charges de personnel	-19420,83	Dons Parcs zoologiques (& organismes affiliés)	132594,68
programme Bamboo Lemur Inclut notamment les indemnités des équipes sur le terrain	-56000	Dons Associations, Fondations & ONG	220548,87
IMPACT Madagascar Partenaire malgache en charge du programme scientifique et des activités d'aide au développement	-238600	Dons de particuliers	4641
Constructions immobilières Entreprise Landry (construction de bâtiments)	-78720	Dons de sociétés	56027,2
Services extérieurs Formation Nutricartes et prestations artiste Menabé	-5000	Adhésions	1980
		Collectes	4590
TOTAL	-419892,03		423426,05
Résultat d'exploitation	3534,02		

	2022	Commentaires	2021
Produits d'exploitation	423426,05€	dont environ 150000€ liés aux cyclones et à l'achat du terrain	234261,86€
Produits d'exploitation	-419892,03€		-187164,35€



24 rue Archereau
Bât. B - Appt. 157
79019 PARIS
contact@helpsimus.org
www.helpsimus.org